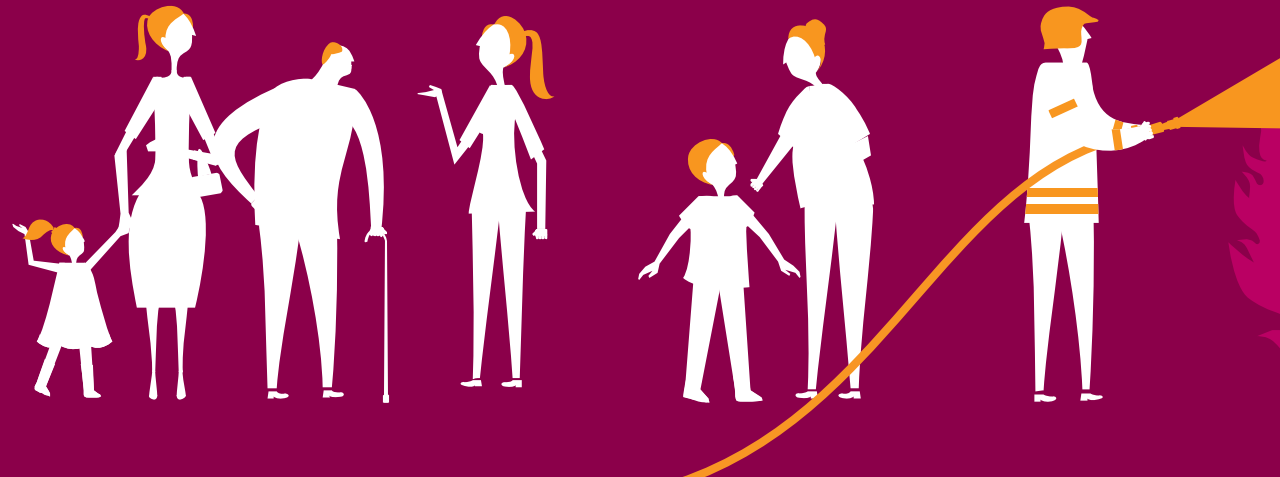
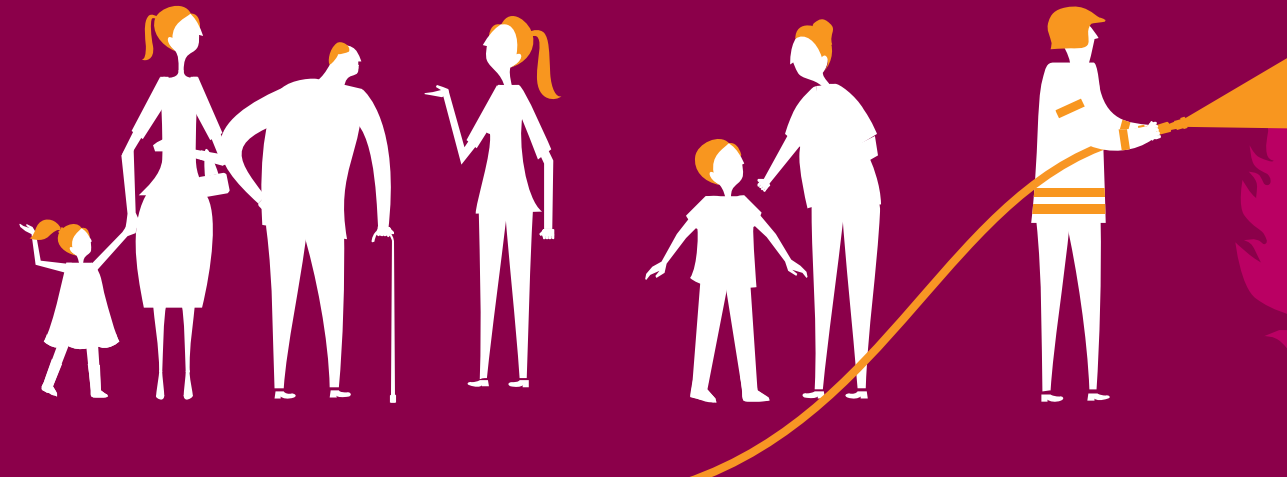


Tilannekatsaus hyvinvointialueen toimitilavalmisteluun

Mikko Alin/Petri Laurikka 13.4.2022



Toimitilaselvityksen tietoja



Tietoja kuntien selvityksistä

Kunnat ovat ilmoittaneet selvityksissään

- **687 hyvinvointialueelle siirtymässä olevaa toimitilaa**
 - 634 toimitilakohteessa (samassa rakennuksessa saattaa olla useitakin eri toimitiloja)
 - Toimitilojen yhteispinta-ala n. 511 tuhatta m²
 - Näihin sisältyy 65 Pirkanmaan pelastuslaitoksella kunnilta jo vuokralla olevaa kohdetta, joiden pinta-ala yhteensä n. 45 tuhatta m²
 - lisäksi Pelalla muutoin 19 kohdetta käytössä (VPK:t)

Tietoja kuntien selvityksistä

Kunnat ovat ilmoittaneet selvityksissään

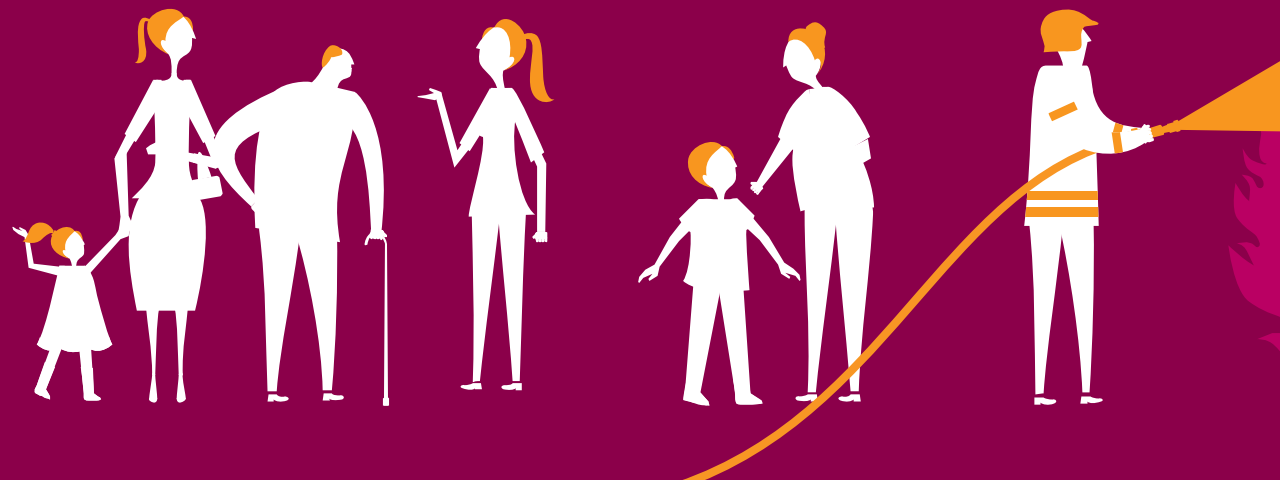
- **286 hyvinvointialueelle siirtymässä olevaa toimitilavuokrasopimusta**
 - Luvussa mukana pelastuslaitoksen sopimukset
 - Vuokrasopimukseen saattaa sisältyä useampi toimitila tai samastakin toimitilakohteesta on useampi vuokrasopimus
- **Tarvitaan uudet vuokrasopimukset vähintään 348 toimitilakohteesta**
 - Näiden vuokra määrittyy 7.4.2022 annetun vuokra-asetuksen mukaan

Tietoja kuntien selvityksistä

Kunnista ilmoitetuista investointitarpeista

- Rakenteilla olevia hyvinvointialueen haltuun valmistuttuaan siirtyviä toimitilahankkeita on hyvin vähän
 - Näistä merkittävin on Nokian hyvinvointikeskus
- Tulevia uusinvestointitarpeita on lähinnä Tampereen ympäristössä sekä asumispalveluiden ja paloasemien osalta eri puolella Pirkanmaata
- Peruskorjaustarpeita on ikänsä puolesta monenkin kunnan rakennuksissa, mutta vielä näitä ei merkittävästi ole suunniteltu, mutta lähivuosina näihin on varauduttava niin kustannusten kuin väistötilojen osalta

Hyvinvointialueen tulevat toimitilat



Hyvinvointialueen toimitilat

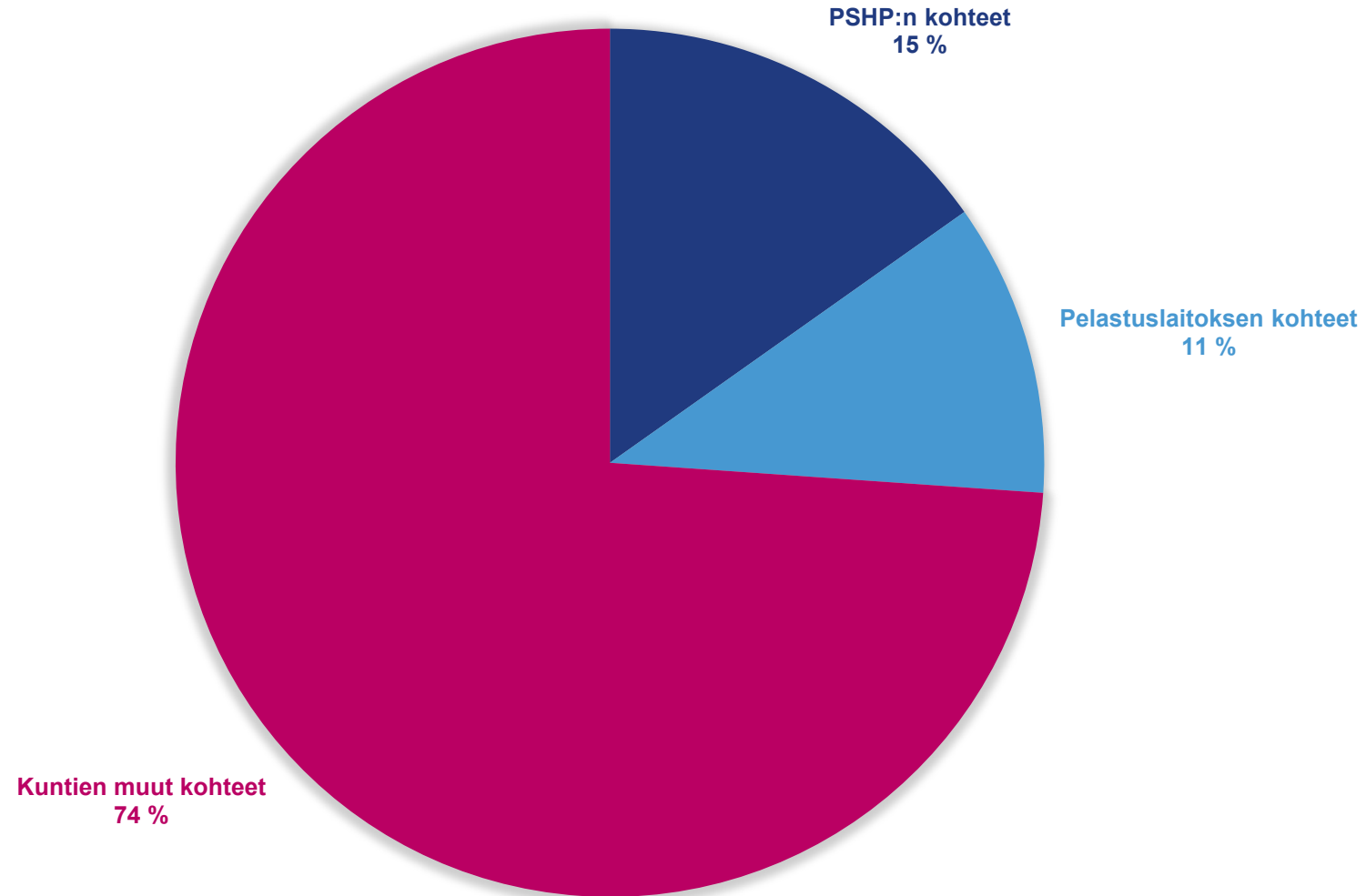
- **PSHP:lta siirtyvät:**
 - Omistetut, pinta-ala n. 358 tuhatta m²,
 - Vuokratut, pinta-ala n. 68 tuhatta m²
 - 64 vuokrasopimusta
- **Kunnilta siirtyvät:**
 - Pelastuslaitoksen vuokraamat, pinta-ala n. 45 tuhatta m²
 - Muut kunnilta siirtyvät kohteet, pinta-ala n. 466 tuhatta m²

Hyvinvointialueen toimitilat

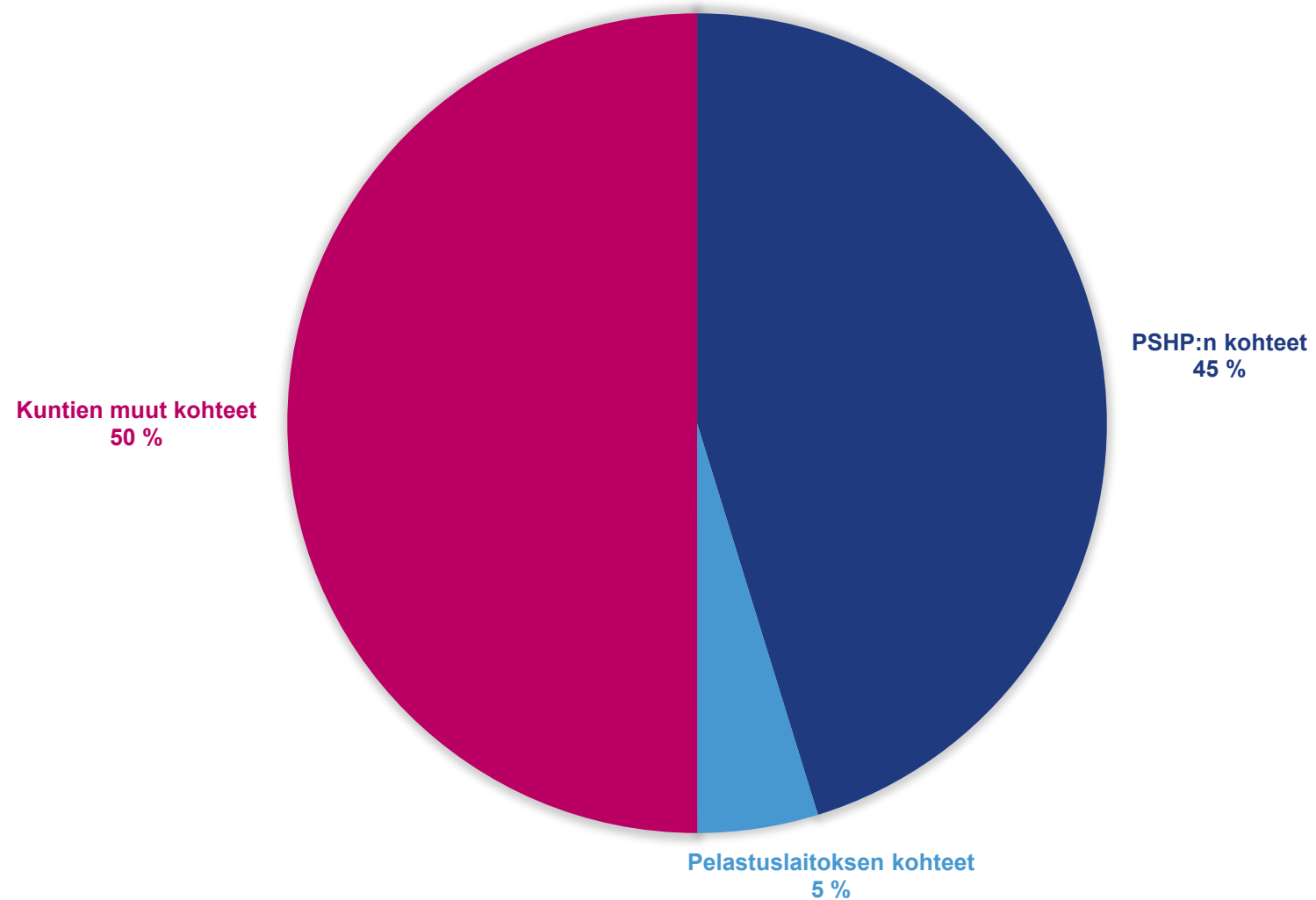
Huomioita toimitiloista:

- Koulukohteita on ilmoitettu 161, näiden lisäksi hyvinvointialue toimii myös muiden kuin kunnallisten toimijoiden koulukohteissa, joiden tietoja ei selvityksissä kaikilta osin ole
- Hyvinvointialueella terveyskeskuskohteita on 44, kun vielä edellisen valmistelun aikaan niitä on 56
- Asumispalveluita tuotetaan palvelusopimusten perusteella monessa sellaisessakin kohteessa, joka ei ole siirtymässä hyvinvointialueen vuokralle

Kohteiden määrän jakautuminen



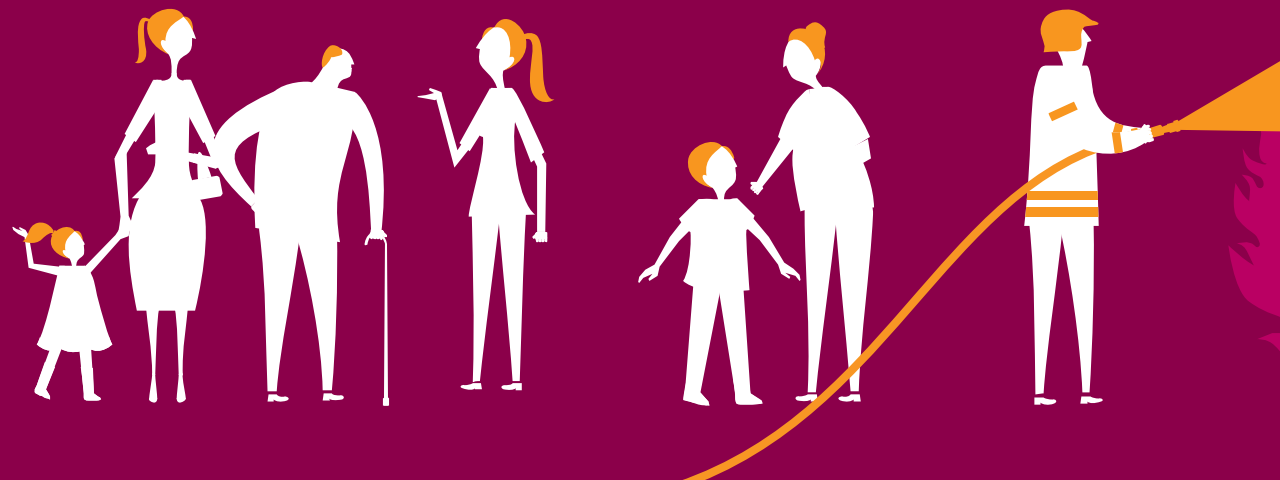
Kohteiden pinta-alan jakautuminen



Hyvinvointialueen toimitilakulut

- **PSHP:n toimitilakulut v. 2022 n. 77 miljoonaa euroa**
 - sisältää omistettujen toimitilojen ylläpitokulut, poistot rakennuksista sekä vuokratkulut
- **Vuokratkulut kunnilta siirtyvistä (sis. Pelan kohteet) n. 100 miljoonaa**
 - kunnilta on lisäksi siirtymässä hyvinvointialueelle sellaisia vuokrasopimuksia, joihin ei sisälly ylläpitokuluja tai osaa niistä
 - vuokra-asetus on saatu 7.4.2022, joten tarkkoja vuokratietoja ei vielä ole käytettävissä – kuntien täydennykset selvityksiin 30.6.2022 mennessä
- **Kustannustason nousu huomioon ottaen on oletettavaa, että hyvinvointialueen toimitilakulut ovat vuositasolla 180 miljoonan euron luokkaa, minkä lisäksi tulevat vielä investointikulut**

Hyvinvointialueen toimitilaorganisaation luominen



Hyvinvointialueen toimitilaorganisaation luominen

- Hyvinvointialueen toimitilaorganisaatio pohjautuu vahvasti sairaanhoitopiirin toimitilaorganisaatioon, koska kunnista ei ole siirtymässä toimitilojen ylläpidon tai hallinnoinnin henkilöstöä
- Tehtäväkentän laajentuminen ja muuttuminen vuokratilojen määrän moninkertaistuesssa vaatii merkittävästi lisähenkilöstöä
- Organisaation on oltava toimintakunnossa heti vuoden vaihteessa, mikä asettaa haasteensa uusien henkilöiden rekrytoinnille

Kiitos

Yhteystiedot
www.tays.fi/pirha

